

แผนปฏิบัติการป้องกันปราบปรามการทุจริตประพฤติมิชอบ
โรงพยาบาลท่าอุเทน
ประจำปีงบประมาณ พ.ศ. 2565



คำนำ

ตามแผนแม่บทการป้องกัน ปราบปรามการทุจริตและประพฤติมิชอบ กระทรวงสาธารณสุข ระยะ 5 ปี (พ.ศ. 2560 - 2564) และยุทธศาสตร์ชาติ ระยะ 20 ปี (พ.ศ. 2560 - 2579) ที่กำหนดวิสัยทัศน์ว่า “ประเทศไทยมีความมั่นคง มั่งคั่ง ยั่งยืน เป็นประเทศพัฒนาแล้ว ด้วยการพัฒนาตามหลักปรัชญาของเศรษฐกิจพอเพียง” และมีหลักปรัชญาของเศรษฐกิจพอเพียงเป็นหลักการพื้นฐานของแผนแม่บทการป้องกัน ปราบปรามการทุจริตและประพฤติมิชอบ ซึ่งในระยะ 5 ปี (พ.ศ. 2560 - 2564) กระทรวงสาธารณสุข กำหนดวิสัยทัศน์ว่า “กระทรวงสาธารณสุข ใส่สะอาด ร่วมต้านทุจริต” ด้วยการสร้างวัฒนธรรมต่อต้านการทุจริต ยกย่องธรรมาภิบาลในการบริหารจัดการแบบบูรณาการ ปฏิรูปกระบวนการป้องกันและปราบปรามการทุจริตทั้งระบบให้มีประสิทธิภาพ ซึ่งการป้องกันปราบปรามการทุจริตและประพฤติมิชอบกระทรวงสาธารณสุข จะเป็นการปฏิรูปกระบวนการดำเนินงานจากเดิมไปสู่กระบวนการทำงานแบบบูรณาการทั้งระบบ โดยเริ่มจากการวางรากฐานทางความคิดของบุคลากรกระทรวงสาธารณสุขให้สามารถแยกแยะระหว่างผลประโยชน์ส่วนตนกับผลประโยชน์ส่วนรวมได้ นอกจากตนเองจะไม่กระทำการทุจริตแล้ว จะต้องไม่อดทนต่อการทุจริตที่เกิดขึ้นอีกต่อไป บุคลากรกระทรวงสาธารณสุขต้องก้าวข้ามค่านิยมอุปถัมภ์และไม่เพิกเฉยต่อการทุจริตทุกรูปแบบ มีการขับเคลื่อนนโยบายที่มีความโปร่งใสตรวจสอบได้ทุกขั้นตอน ขณะเดียวกันกลไกการป้องกันและปราบปรามการทุจริตต้องเป็นที่ได้รับความไว้วางใจ และความเชื่อมั่น ศรัทธาจากประชาชนว่าจะสามารถเป็นผู้ปกป้องผลประโยชน์ของชาติและประชาชนได้อย่างเข้มแข็ง รวดเร็ว เป็นธรรม และเท่าเทียม ทั้งนี้ เพื่อยกระดับมาตรฐานจริยธรรมคุณธรรมและความโปร่งใสของกระทรวงสาธารณสุขในทุกมิติ

ดังนั้น โรงพยาบาลท่าอุเทน จึงได้จัดทำแผนปฏิบัติการการป้องกัน ปราบปรามการทุจริตประพฤติมิชอบ โรงพยาบาลท่าอุเทน ประจำปีงบประมาณ พ.ศ. 2565 เพื่อให้การดำเนินการดังกล่าวบรรลุวัตถุประสงค์ได้อย่างเป็นรูปธรรม และสอดคล้องกับแผนแม่บทการป้องกัน ปราบปรามการทุจริตและประพฤติมิชอบ กระทรวงสาธารณสุข และยุทธศาสตร์ชาติว่าด้วยการป้องกันและปราบปรามการทุจริตต่อไป

สารบัญ

หน้า

คำนำ

ก

สารบัญ

ข

ส่วนที่ 1 ข้อมูลทั่วไป

1 ข้อมูลทั่วไป

2 ข้อมูลด้านสาธารณสุข

ส่วนที่ 2 วิสัยทัศน์ พันธกิจ ยุทธศาสตร์ เป้าประสงค์

วิสัยทัศน์

พันธกิจ

ยุทธศาสตร์

เป้าประสงค์

ส่วนที่ 3 ตารางแผนปฏิบัติการป้องกัน ปราบปรามการทุจริตประพฤติมิชอบ

ยุทธศาสตร์ที่ 1

ยุทธศาสตร์ที่ 2

ยุทธศาสตร์ที่ 3

ยุทธศาสตร์ที่ 4

ยุทธศาสตร์ที่ 5

ส่วนที่ 4 การติดตาม ประเมินผล

ภาคผนวก

สำเนาคำสั่งแต่งตั้งคณะทำงาน

ทฤษฎี ระเบียบ ข้อกำหนดที่เกี่ยวข้อง

ส่วนที่ 1

ข้อมูลทั่วไป

1. ข้อมูลทั่วไป

1.1 สภาพทางภูมิศาสตร์

1.1.1 ที่ตั้ง

อำเภอท่าอุเทน ตั้งอยู่ทางทิศเหนือของจังหวัดนครพนม ห่างจากอำเภอเมือง จังหวัดนครพนมไปตามทางหลวงหมายเลข 212 ระยะทาง 26 กิโลเมตร และตั้งอยู่ริมแม่น้ำโขง พิกัดที่ VE 57433 ที่ว่าการอำเภอท่าอุเทนเดิมตั้งอยู่ที่ หมู่ที่ 5 ตำบลท่าอุเทน ต่อมาได้งบประมาณจัดสร้างใหม่จึงย้ายมาสร้างใหม่ที่ หมู่ที่ 6 ตำบลโนนตาล เมื่อปี พุทธศักราช 2539 มีระยะทางห่างจากกรุงเทพมหานคร ประมาณ 765 กิโลเมตร เป็นอำเภอชายแดนของภาคตะวันออกเฉียงเหนือ มีอาณาเขตติดต่อกับ อำเภอและจังหวัดใกล้เคียงดังนี้

ทิศเหนือ	ติดต่อกับอำเภอศรีสงครามและอำเภอบ้านแพงจังหวัดนครพนม
ทิศใต้	ติดต่อกับอำเภอเมืองนครพนม
ทิศตะวันออก	ติดต่อกับเมืองทิงบูรณ แขวงคำม่วน สาธารณรัฐประชาธิปไตยประชาชนลาว
ทิศตะวันตก	ติดต่อกับอำเภอโพนสวรรค์และอำเภอศรีสงครามจังหวัดนครพนม

1.1.2 ขนาดและรูปร่าง

อำเภอท่าอุเทนมีพื้นที่ประมาณ 519 ตารางกิโลเมตร หรือประมาณ 324,375 ไร่ มีรูปร่างเป็นแนวยาวเลียบบึงแม่น้ำโขง มีความยาวประมาณ 64 กิโลเมตร

1.1.3 ลักษณะภูมิประเทศ

อำเภอท่าอุเทนมีลักษณะภูมิประเทศเป็นที่ราบลุ่ม เป็นทุ่งกว้าง มีป่าไม้เบญจพรรณสลับทุ่งนา จึงเหมาะแก่การทำนาข้าวเหนียว ข้าวเจ้า มันสำปะหลัง สับปะรดและปลูกพืชต่างๆ

1.1.4 ลักษณะภูมิอากาศ

ลักษณะภูมิอากาศของอำเภอท่าอุเทน แบ่งได้ 3 ฤดู คือ ฤดูร้อนเริ่มตั้งแต่เดือนกุมภาพันธ์ ถึงเดือน พฤษภาคม ของทุกปี ระหว่างนี้อากาศร้อนอบอ้าว ฤดูฝนเริ่มตั้งแต่เดือนมิถุนายน ถึงเดือนกันยายนของทุกปี ด้วยเหตุที่อำเภอท่าอุเทนติดต่อกับแม่น้ำโขงจึงมีลมมรสุมพัดผ่านเข้ามาตลอดปี ทำให้มีความอุดมสมบูรณ์ในด้านทรัพยากรธรรมชาติ และมีฝนตกตามฤดูกาล ฤดูหนาวเริ่มตั้งแต่เดือนตุลาคมถึงเดือนมกราคม ของทุกปี โดยทั่วไปอากาศในฤดูนี้จะหนาวเย็นจัดและมีลมพัดผ่านตลอด

1.1.5 ทรัพยากรธรรมชาติ

อำเภอท่าอุเทนมีทรัพยากรธรรมชาติที่สำคัญ คือ ป่าไม้ เช่น ป่าดงกระแสน บ้านนาดอกไม้ ตำบลท่าจำปา และนอกจากนี้ยังมีแม่น้ำไหลผ่านอำเภอท่าอุเทนหลายสาย ที่สำคัญได้แก่

แม่น้ำโขง เป็นแม่น้ำใหญ่และลึกลับมีความยาวในเขตพื้นที่อำเภอท่าอุเทน ประมาณ 64 กิโลเมตร เป็นเส้นกั้นเขตแดนระหว่างประเทศไทย กับสาธารณรัฐประชาธิปไตยประชาชนลาว โดยถือเอาร่องน้ำลึกเป็นแนวแบ่งเขตแดน จึงมีความสำคัญทางการเมืองและเศรษฐกิจเป็นอันมาก

แม่น้ำสงคราม มีต้นกำเนิดในพื้นที่อำเภอหนองหาร จังหวัดอุดรธานี ไหลผ่านอำเภอบ้านม่วง อำเภอคำตากล้า จังหวัดสกลนคร อำเภอพรเจริญ จังหวัดหนองคายและผ่านอำเภอศรีสงคราม จังหวัดนครพนม ไหลลงสู่แม่น้ำโขงที่ตำบลไชยบุรี อำเภอท่าอุเทน จังหวัดนครพนม

ลำน้ำทวย มีต้นกำเนิดในพื้นที่จังหวัดสกลนคร ไหลผ่านอำเภอโพนสวรรค์ บ้านน้อยทวย ตำบลโนนตาล อำเภอท่าอุเทน และไหลลงสู่แม่น้ำโขง ที่บ้านปากทวย ตำบลเวินพระบาท อำเภอท่าอุเทน

1.2 สภาพการปกครอง

การปกครองส่วนภูมิภาค อำเภอท่าอุเทน แบ่งเป็น 9 ตำบล 111 หมู่บ้าน

- ตำบลท่าอุเทน	พื้นที่ 18 ตารางกิโลเมตร	ประชากร	4,839 คน	7	หมู่บ้าน
- ตำบลโนนตาล	พื้นที่ 62 ตารางกิโลเมตร	ประชากร	7,411 คน	15	หมู่บ้าน
- ตำบลท่าจำปา	พื้นที่ 101 ตารางกิโลเมตร	ประชากร	8,904 คน	16	หมู่บ้าน
- ตำบลไชยบุรี	พื้นที่ 76 ตารางกิโลเมตร	ประชากร	8,466 คน	17	หมู่บ้าน
- ตำบลรามราช	พื้นที่ 70 ตารางกิโลเมตร	ประชากร	8,843 คน	17	หมู่บ้าน
- ตำบลพนอม	พื้นที่ 55 ตารางกิโลเมตร	ประชากร	5,263 คน	11	หมู่บ้าน
- ตำบลพะทาย	พื้นที่ 56 ตารางกิโลเมตร	ประชากร	5,123 คน	10	หมู่บ้าน
- ตำบลเวินพระบาท	พื้นที่ 45 ตารางกิโลเมตร	ประชากร	6,318 คน	10	หมู่บ้าน
- ตำบลหนองเทา	พื้นที่ 36 ตารางกิโลเมตร	ประชากร	4,436 คน	8	หมู่บ้าน
รวมประชากร			59,603 คน	111	หมู่บ้าน

การปกครองส่วนท้องถิ่น แบ่งเป็นเทศบาลตำบล 2 แห่ง ได้แก่ เทศบาลตำบลท่าอุเทน และเทศบาลตำบลเวินพระบาท และองค์การบริหารส่วนตำบล 7 แห่ง

1.3 สภาพประชากรและสังคม

จากข้อมูลทะเบียนราษฎรประชากรกลางปี 2564 อำเภอท่าอุเทนมีประชากรทั้งสิ้น จำนวน 59,603 คน แยกเป็น ชาย 29,876 คน หญิง 29,727 คน มีความหนาแน่นของประชากรเฉลี่ย 115 คนต่อพื้นที่ 1 ตารางกิโลเมตร ประชากรส่วนใหญ่ยังมีความเป็นอยู่แบบสังคมชนบท ประกอบด้วยกลุ่มชนหลายเผ่า เช่น ญ้อ โข่ กะเลิง ลาว เป็นต้น ซึ่งมีขนบธรรมเนียม ประเพณีและการดำรงชีวิตตามแบบอย่างของชาวอีสาน โดยทั่วไป ภาษาที่ใช้พูดส่วนใหญ่เป็นภาษาถิ่น เช่น ภาษาญ้อ ลาว โข่ กะเลิง และยังคงยึดถือตาม “ฮีตสิบสองคองสิบสี่” อันได้แก่ ประเพณีตามเทศกาล 12 เดือน อาชีพส่วนใหญ่ประกอบอาชีพทางการเกษตร เช่น ทำนา ปลูก สับปะรด สวนยางเป็นหลัก และมีอาชีพการประมงน้ำจืด อาชีพรับจ้าง เป็นอาชีพรอง

ข้อมูลด้านการศึกษาและศาสนา

- อาชีวศึกษา	จำนวน	1	แห่ง
- โรงเรียนสังกัดกรมสามัญศึกษา	จำนวน	6	แห่ง
นักเรียน (ม. 1 – 6)	จำนวน	2,476	คน
- โรงเรียนประถมศึกษาสังกัด สพท.	จำนวน	46	แห่ง
- โรงเรียนประถมศึกษาสังกัด ตชด.	จำนวน	2	แห่ง
นักเรียน(ป.1 – 6)	จำนวน	3,629	คน

- ศูนย์พัฒนาเด็กเล็ก	จำนวน	33	แห่ง
	จำนวน	972	คน
- ศูนย์การศึกษาออกโรงเรียน	จำนวน	1	แห่ง
- ห้องสมุดประชาชนอำเภอท่าอุเทน	จำนวน	1	แห่ง

โบราณสถาน/โบราณวัตถุ

- วัดกลางเมืองไชยบุรี	ตำบลไชยบุรี
- วัดใต้	ตำบลไชยบุรี
- พระธาตุท่าอุเทน	ตำบลท่าอุเทน
- พระธาตุวัดบ้านธาตุ	ตำบลโนนตาล
- พระบาง วัดไตรภูมิ	ตำบลท่าอุเทน
- ศิลาจารึก วัดไตรภูมิ	ตำบลไชยบุรี

1.4 ข้อมูลด้านสาธารณสุข

สถานบริการสาธารณสุขของภาครัฐ

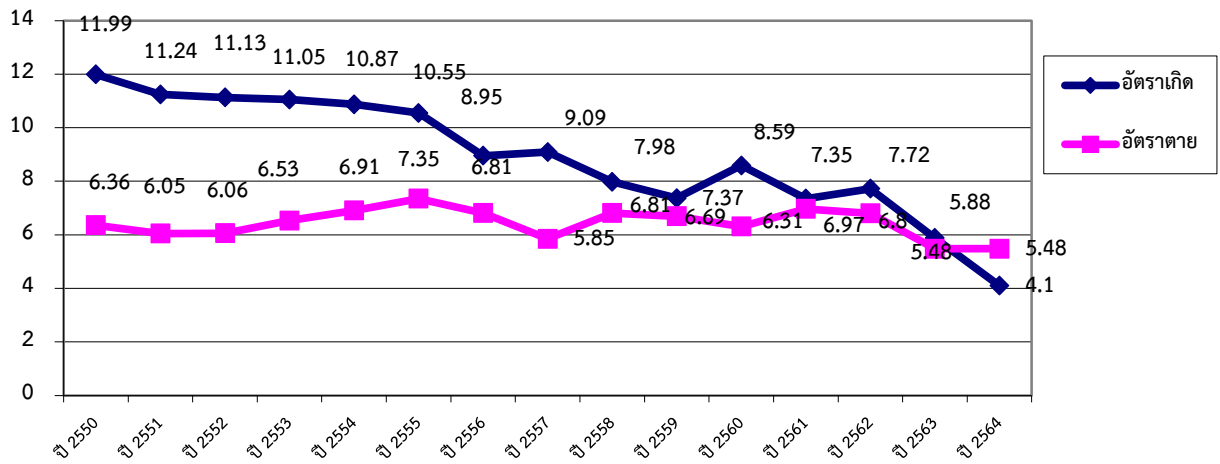
- โรงพยาบาลชุมชน 30 เตียง	1 แห่ง	บุคลากรจำนวน	150 คน
- สำนักงานสาธารณสุขอำเภอ	1 แห่ง	บุคลากรจำนวน	7 คน
- โรงพยาบาลส่งเสริมสุขภาพตำบล	17 แห่ง		
เจ้าหน้าที่สาธารณสุข	จำนวน	62	คน
ผู้ช่วยสนับสนุนบริการ	จำนวน	32	คน

สถานบริการสาธารณสุขภาคเอกชน

- คลินิกแพทย์	จำนวน	4	แห่ง
- สถานพยาบาลสาขาการผดุงครรภ์	จำนวน	3	แห่ง
- ร้านขายยา (ขย.1) โดยเภสัชกร	จำนวน	3	แห่ง
- ร้านขายยาแพทย์ปัจจุบันเฉพาะยาบรรจุเสร็จ	จำนวน	2	แห่ง
- ร้านขายยาแผนโบราณ	จำนวน	1	แห่ง
- ศูนย์สาธารณสุขมูลฐานชุมชน	จำนวน	111	แห่ง
- อาสาสมัครสาธารณสุขประจำหมู่บ้าน	จำนวน	956	คน

2. ข้อมูลสถานะสุขภาพ

ภาพที่ 1 อัตราการเกิด / อัตราการตาย ประชากรของอำเภอท่าอุเทน ปี 2550 – 2564
ต่อพันประชากร



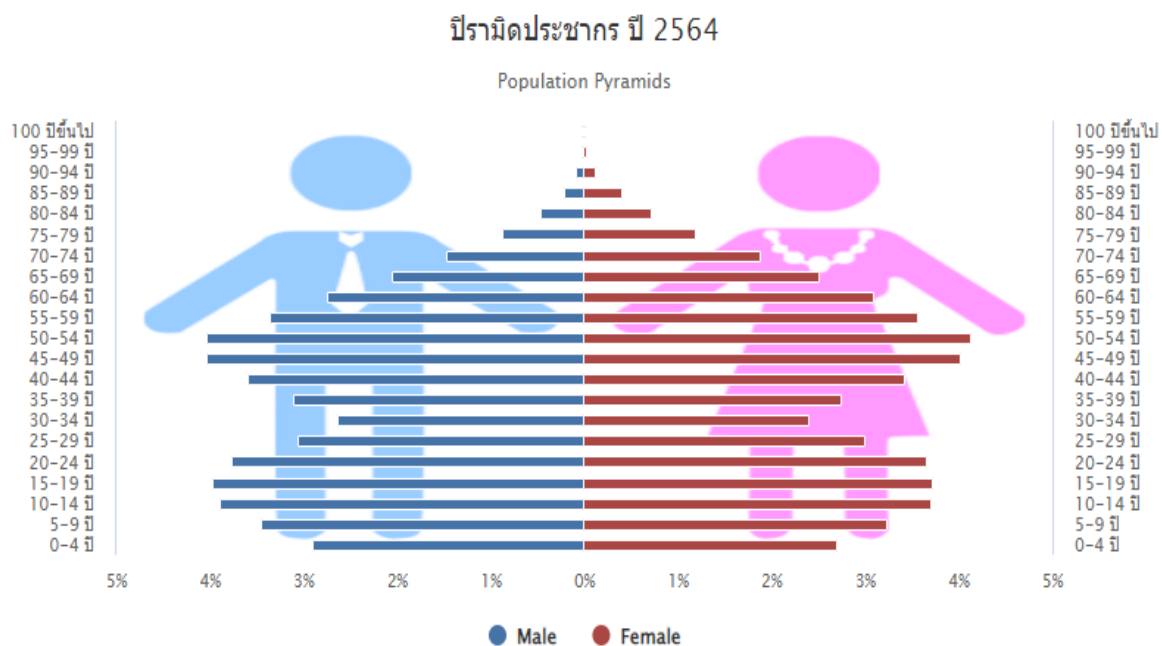
อัตราการเกิดและอัตราการตาย ของประชาชน อำเภอท่าอุเทน ตั้งแต่ปี 2550 – 2564 พบว่าในปี 2564 อัตราตายลดลง สำหรับอัตราเกิดมีแนวโน้มลดลงอย่างต่อเนื่อง

ภาพที่ 2 อัตราเพิ่ม ประชากรของอำเภอท่าอุเทน ปี 2550 – 2564



พบว่าอัตราการเพิ่มของประชากรอำเภอท่าอุเทนลดลงอย่างต่อเนื่อง ปี 2557 มีอัตราเพิ่มขึ้นของประชากรเพิ่มขึ้นเล็กน้อย ปี 2558-2559 มีแนวโน้มลดลง และ ในปี 2560 มีอัตราเพิ่มของประชากรเพิ่มขึ้น ในปี 2561 อัตราการเพิ่มของประชากรมีเพียงร้อยละ 0.04 เท่ากับปี 2563 และในปี 2564 อัตราเพิ่มประชากร -0.14

ภาพที่ 3 ปิรามิดประชากร อำเภอท่าอุเทน แยกกลุ่มอายุ ปี 2564



ที่มา : HDC สنج.สสจ.นครพนม

ปิรามิดประชากร อำเภอท่าอุเทน ปี 2564 ประชากรส่วนใหญ่เป็นวัยเรียน วัยรุ่น กลุ่มอายุระหว่าง 10-24 ปี และกลุ่มวัยกลางคน อายุระหว่าง 45-54 ปี ส่วนกลุ่มวัยทำงาน อายุระหว่าง 25-44 ปี มีสัดส่วนประชากรน้อยเท่าๆกันกับกลุ่มวัยผู้สูงอายุ 55- 64 ปี กลุ่มอายุ มากกว่า 65 ปีขึ้นไป มีจำนวนลดลงตามลำดับ

ส่วนที่ 2

วิสัยทัศน์ พันธกิจ ยุทธศาสตร์ เป้าประสงค์

วิสัยทัศน์ (Vision)

“โรงพยาบาลคุณภาพ ให้บริการตามมาตรฐานวิชาชีพ เพื่อประชาชนสุขภาพดี”

พันธกิจ (Mission)

๑. ให้บริการสุขภาพที่มีคุณภาพแบบองค์รวมครอบคลุมรักษา ฟื้นฟู ส่งเสริม ป้องกันโรค และคุ้มครอง
ผู้บริโภค

๒. ส่งเสริมการมีส่วนร่วมทุกภาคส่วนในการจัดการระบบสุขภาพ

๓. พัฒนาระบบบริหารจัดการองค์กร ให้มีประสิทธิภาพ บรรลุผลสัมฤทธิ์

ยุทธศาสตร์ (Strategic)

๑. สร้างเสริมวัฒนธรรมในการปราบปรามและต่อต้านทุจริตในหน่วยงาน

๒. ดำเนินงานด้วยการบูรณาการในการบริหารงานตามหลักธรรมาภิบาล

๓. จัดตั้งชมรมและพัฒนาเครือข่ายให้มีการดำเนินงานคุณธรรมจริยธรรม

๔. ส่งเสริมให้บุคลากรในสังกัดโรงพยาบาลทำอุเทนเป็นแบบอย่างด้านคุณธรรมจริยธรรม

5. สนับสนุนและส่งเสริมให้หน่วยงานนำหลักปรัชญาเศรษฐกิจพอเพียงมาใช้ในการปฏิบัติงาน

เป้าประสงค์ (Goal)

“การประเมินคุณธรรมและความโปร่งใสในการดำเนินงานของโรงพยาบาลทำอุเทน ผ่านเกณฑ์การประเมินไม่น้อยกว่าร้อยละ ๙๐”

ส่วนที่ 3

ตารางแผนปฏิบัติการป้องกัน ปรากฏการณ์ทุจริตประพฤติมิชอบ

ยุทธศาสตร์ที่ 1 สร้างเสริมวัฒนธรรมในการปราบปรามและต่อต้านทุจริตในหน่วยงาน

กรอบแนวทางการจัดทำแผน	กิจกรรม/โครงการ	ตัวชี้วัด	ค่าเป้าหมาย	ระยะเวลาดำเนินการ											งบประมาณ	หน่วยงานที่รับผิดชอบ		
				ต.ค.	พ.ย.	ธ.ค.	ม.ค.	ก.พ.	มี.ค.	เม.ย.	พ.ค.	มิ.ย.	ก.ค.	ส.ค.			ก.ย.	
กลยุทธ์ที่ 1 สร้างผู้นำหน่วยงานและสร้างเสริมแกนนำแบบอย่างในการบริหารที่เน้นการพัฒนาองค์กรคุณธรรมอย่างมีส่วนร่วม	1. ประกาศเจตจำนงของผู้บริหารในการต่อต้านการทุจริต และมีการสื่อสารจริยธรรมที่ทรงพลัง ที่แสดงออกถึงความโปร่งใสในการบริหารราชการและกำกับติดตามการดำเนินงานตามเจตจำนง	1. ร้อยละของผู้บริหารหัวหน้างานและเจ้าหน้าที่ในหน่วยงานเข้าร่วมประกาศเจตจำนงในการต่อต้านการทุจริต	> ร้อยละ 80	←	→												-	- กลุ่มงานบริหารทั่วไป - เจ้าหน้าที่ทุกคนในรพ.
กลยุทธ์ที่ 2 สร้างและพัฒนาหน่วยงานให้เป็นโรงพยาบาลคุณธรรม	1. จัดประชุม รับชมวีดิทัศน์ เพื่อเสริมสร้างวัฒนธรรมของโรงพยาบาลในการป้องกัน ปรากฏการณ์ทุจริต	1. มีการจัดประชุม เพื่อเสริมสร้างวัฒนธรรมของโรงพยาบาลในการป้องกัน ปรากฏการณ์ทุจริตไม่น้อยกว่าจำนวนครั้งที่กำหนด	3 ครั้ง		←	→											-	- กลุ่มงานบริหารทั่วไป
	2. จัดกิจกรรม Big Cleaning Day ในพื้นที่โรงพยาบาลท่าอุเทน	2. มีการจัดกิจกรรม Big Cleaning Day ไม่น้อยกว่าจำนวนครั้งที่กำหนด	12 ครั้ง	←	→												-	- กลุ่มงานบริหารทั่วไป - PCU

กรอบแนวทางการจัดทำแผน	กิจกรรม/โครงการ	ตัวชี้วัด	ค่าเป้าหมาย	ระยะเวลาดำเนินการ										งบประมาณ	หน่วยงานที่รับผิดชอบ			
				ต.ค.	พ.ย.	ธ.ค.	ม.ค.	ก.พ.	มี.ค.	เม.ย.	พ.ค.	มิ.ย.	ก.ค.			ส.ค.	ก.ย.	
	3. จัดบอร์ดประชาสัมพันธ์และเผยแพร่ข่าวสาร พหุติการณ์ทางคดีผ่านเว็บไซต์โรงพยาบาล	3. มีการจัดบอร์ดประชาสัมพันธ์และเผยแพร่ข่าวสารพหุติการณ์ทางคดีผ่านเว็บไซต์โรงพยาบาลไม่น้อยกว่าจำนวนครั้งที่กำหนด	12 ครั้ง	←													-	- กลุ่มงานบริหารทั่วไป - งาน IT

ยุทธศาสตร์ที่ 2 ดำเนินงานด้วยการบูรณาการในการบริหารงานตามหลักธรรมาภิบาล

กรอบแนวทางการจัดทำแผน	กิจกรรม/โครงการ	ตัวชี้วัด	ค่าเป้าหมาย	ระยะเวลาดำเนินการ										งบประมาณ	ผู้รับผิดชอบ			
				ต.ค.	พ.ย.	ธ.ค.	ม.ค.	ก.พ.	มี.ค.	เม.ย.	พ.ค.	มิ.ย.	ก.ค.			ส.ค.	ก.ย.	
กลยุทธ์ที่ 1 สร้างกลไกป้องกันการทุจริต/การปลูกฝังฐานความคิดแยกแยะผลประโยชน์ส่วนตนกับผลประโยชน์ส่วนรวม	1. รับการประเมินตามเกณฑ์การประเมินคุณธรรมและความโปร่งใสในการดำเนินงานของหน่วยงานภาครัฐ	1. ระดับคะแนนผ่านเกณฑ์การประเมินคุณธรรมและความโปร่งใสในการดำเนินงานของหน่วยงานภาครัฐ	ร้อยละ 90		↔			↔			↔			↔			-	- กลุ่มงานบริหารทั่วไปร่วมกับทุกกลุ่มงาน
	2. จัดตั้งหน่วยตรวจสอบภายใน เพื่อป้องกันการทุจริต และพัฒนากระบวนการป้องกันในหน่วยจัดซื้อจัดจ้างที่มีความเสี่ยงต่อการทุจริตภายในองค์กร	2. ดำเนินการตรวจสอบภายในได้ตามแผนที่กำหนด	2 ครั้ง					↔						↔				-

กรอบแนวทางการจัดทำแผน	กิจกรรม/โครงการ	ตัวชี้วัด	ค่าเป้าหมาย	ระยะเวลาดำเนินการ										งบประมาณ (บาท)	ผู้รับผิดชอบ			
				ต.ค.	พ.ย.	ธ.ค.	ม.ค.	ก.พ.	มี.ค.	เม.ย.	พ.ค.	มิ.ย.	ก.ค.			ส.ค.	ก.ย.	
	3. ส่งเจ้าหน้าที่ที่ปฏิบัติงานเกี่ยวข้องกับการพัสดุ และการเงินและบัญชีเข้ารับการอบรมจากหน่วยงานภายนอก	3. มีการส่งเจ้าหน้าที่เข้ารับการฝึกอบรมที่เกี่ยวข้องกับการพัสดุ และการเงินและบัญชีจากหน่วยงานภายนอกไม่น้อยกว่าจำนวนครั้งที่กำหนด	4 ครั้ง	←													40,000	- กลุ่มงานบริหารทั่วไป - กลุ่มงานทันตกรรม - กลุ่มงานเภสัชกรรมฯ - กลุ่มงานเทคนิคการแพทย์
	4. จัดอบรมแนวทางปฏิบัติในการจัดซื้อจัดจ้างตามพระราชบัญญัติการจัดซื้อจัดจ้างและการบริหารพัสดุภาครัฐ พ.ศ. ๒๕๖๐ และระเบียบการเงินการคลัง	4. ร้อยละของเจ้าหน้าที่ตามกลุ่มเป้าหมายเข้ารับการฝึกอบรมฯ	ร้อยละ 80									↔					29,100	- กลุ่มงานบริหารทั่วไป
	5. จัดทำบทวิเคราะห์ความเสี่ยงฯ ในการจัดซื้อจัดจ้าง เพื่อกำหนดแนวทางแก้ไขให้ถูกต้อง ตามกฎหมายที่เกี่ยวข้อง สำหรับดำเนินการในปีต่อไป	5. มีการจัดทำบทวิเคราะห์ความเสี่ยงฯ ในการจัดซื้อจัดจ้างในปีงบประมาณที่ผ่านมา	1 ครั้ง	↔													-	- กลุ่มงานบริหารทั่วไป

ยุทธศาสตร์ที่ 3 จัดตั้งชมรมและพัฒนาเครือข่ายให้มีการดำเนินงานคุณธรรมจริยธรรม

กรอบแนวทางการจัดทำแผน	กิจกรรม/โครงการ	ตัวชี้วัด	ค่าเป้าหมาย	ระยะเวลาดำเนินการ										งบประมาณ (บาท)	ผู้รับผิดชอบ		
				ต.ค.	พ.ย.	ธ.ค.	ม.ค.	ก.พ.	มี.ค.	เม.ย.	พ.ค.	มิ.ย.	ก.ค.			ส.ค.	ก.ย.
กลยุทธ์ที่ 1 สนับสนุนการสร้างเครือข่ายบุคลากรด้านสุขภาพ เพื่อป้องกัน และหยุดยั้งการทุจริต	1. จัดตั้งชมรมคุณธรรมจริยธรรม “ชมรมคิดดีทำดี” โรงพยาบาลท่าอุเทน โดยให้บุคลากรเข้าร่วมเป็นสมาชิก	1. ร้อยละของบุคลากร โรงพยาบาลท่าอุเทนเข้าร่วมเป็นสมาชิก	≥ ร้อยละ ๘๐	←→												-	- กลุ่มงานบริหารทั่วไป
	2. สมาชิกชมรมฯ ร่วมกันจัดกิจกรรมสร้างเสริมคุณธรรมจริยธรรม	2. มีการจัดกิจกรรมสร้างเสริมคุณธรรมจริยธรรม	2 ครั้ง						↔						↔	-	- สมาชิกชมรม

ยุทธศาสตร์ที่ 4 ส่งเสริมให้บุคลากรในสังกัดโรงพยาบาลท่าอุเทนเป็นแบบอย่างด้านคุณธรรมจริยธรรม

กรอบแนวทางการจัดทำแผน	กิจกรรม/โครงการ	ตัวชี้วัด	ค่าเป้าหมาย	ระยะเวลาดำเนินการ										งบประมาณ (บาท)	ผู้รับผิดชอบ		
				ต.ค.	พ.ย.	ธ.ค.	ม.ค.	ก.พ.	มี.ค.	เม.ย.	พ.ค.	มิ.ย.	ก.ค.			ส.ค.	ก.ย.
กลยุทธ์ที่ 1 ส่งเสริมให้บุคลากรทุกระดับประพฤติปฏิบัติตามหลักคุณธรรมและจรรยาบรรณ โดยมีแบบอย่างที่ดี	1. โรงพยาบาลจัดกิจกรรมมอบรางวัลเพื่อเป็นการยกย่องผลจากการประกอบคุณงามความดีประจำปี	1. มีการจัดกิจกรรมมอบรางวัลเพื่อเป็นการยกย่องผลจากการประกอบคุณงามความดีประจำปี	1 ครั้ง												↔	-	- กกบ.
	2. ประชาสัมพันธ์ให้ความรู้แก่บุคลากรโรงพยาบาลท่าอุเทนในวันสำคัญทางศาสนาและวันสำคัญของสถาบันพระมหากษัตริย์ พร้อมส่งเสริมให้เข้าร่วมกิจกรรม	2. มีการประชาสัมพันธ์ให้ความรู้ในวันสำคัญทางศาสนาและสถาบันพระมหากษัตริย์ ไม่น้อยกว่าจำนวนครั้งที่กำหนด	2. มีการประชาสัมพันธ์ให้ความรู้ในวันสำคัญทางศาสนาและสถาบันพระมหากษัตริย์ ไม่น้อยกว่าจำนวนครั้งที่กำหนด	12 ครั้ง	←→										-	- กลุ่มงานบริหารทั่วไป	

กรอบแนวทางการจัดทำแผน	กิจกรรม/โครงการ	ตัวชี้วัด	ค่าเป้าหมาย	ระยะเวลาดำเนินการ										งบประมาณ (บาท)	ผู้รับผิดชอบ		
				ต.ค.	พ.ย.	ธ.ค.	ม.ค.	ก.พ.	มี.ค.	เม.ย.	พ.ค.	มิ.ย.	ก.ค.			ส.ค.	ก.ย.
	3. โครงการฝึกอบรมบุคลากรโรงพยาบาลท่าอุเทน เพื่อปรับเปลี่ยนพฤติกรรมบริการ	3. ร้อยละของบุคลากรเข้ารับการฝึกอบรมเพื่อปรับเปลี่ยนพฤติกรรมบริการ	≥ ร้อยละ ๘๐										↔			350,000	- คกก.บริหารทรัพยากรบุคคล (HRD)

ยุทธศาสตร์ที่ 5 สนับสนุนและส่งเสริมให้หน่วยงานนำหลักปรัชญาเศรษฐกิจพอเพียงมาใช้ในการปฏิบัติงาน

กรอบแนวทางการจัดทำแผน	กิจกรรม/โครงการ	ตัวชี้วัด	ค่าเป้าหมาย	ระยะเวลาดำเนินการ										งบประมาณ (บาท)	ผู้รับผิดชอบ		
				ต.ค.	พ.ย.	ธ.ค.	ม.ค.	ก.พ.	มี.ค.	เม.ย.	พ.ค.	มิ.ย.	ก.ค.			ส.ค.	ก.ย.
กลยุทธ์ที่ 1 พัฒนาบุคลากรของโรงพยาบาลท่าอุเทนให้เป็นคนดี คนเก่ง มีคุณธรรม และมีความสุข บนฐานการดำเนินชีวิตตามหลักปรัชญาเศรษฐกิจพอเพียง และวัฒนธรรมสุจริต	1. จัดกิจกรรมรับชมวีดิทัศน์เกี่ยวกับพระราชกรณียกิจตามหลักปรัชญาเศรษฐกิจพอเพียง	1. มีการจัดกิจกรรมรับชมวีดิทัศน์เกี่ยวกับพระราชกรณียกิจตามหลักปรัชญาเศรษฐกิจพอเพียง	2 ครั้ง			↔								↔		-	- กลุ่มงานบริหารทั่วไป
	2. สำรวจประเมินความสุขในการปฏิบัติงาน ของบุคลากรโรงพยาบาลท่าอุเทน	2. บุคลากรในโรงพยาบาลท่าอุเทนมีความสุขในการปฏิบัติงานเป็นไปตามเป้าหมายที่กำหนด	≥ ร้อยละ ๘๐												↔		-

ผู้เสนอแผน

(นายทิวา ใจช่วง)

หัวหน้ากลุ่มงานบริหารทั่วไป

ผู้อนุมัติ

(นายจักรภพ ธนาธัญภัทร)

ผู้อำนวยการโรงพยาบาลท่าอุเทน

ส่วนที่ 4

การติดตาม ประเมินผล

การติดตามและประเมินผลแผนปฏิบัติการป้องกัน ปราบปรามการทุจริตประพฤติมิชอบ โรงพยาบาลท่าอุเทน ประจำปีงบประมาณ พ.ศ. 2564 เป็นเครื่องมือสำคัญในการทดสอบการดำเนินงานตามภารกิจขององค์กร ว่าดำเนินการได้ตามเป้าหมายที่กำหนดไว้หรือไม่ ทำให้ทราบและกำหนดทิศทางการพัฒนาได้อย่างเป็นรูปธรรม และเกิดความชัดเจนของแผนพัฒนา โครงการ กิจกรรมต่าง ๆ ซึ่งอาจเกิดจากองค์กร บุคลากร สภาพพื้นที่ และผู้มีส่วนเกี่ยวข้องเพื่อนำไปสู่การปรับปรุงแผนงานให้เกิดความสอดคล้องกับสภาพแวดล้อมในสังคมภายใต้ความต้องการ และความพึงพอใจของประชาชน นำไปสู่การวางแผนการพัฒนาในปีต่อ ๆ ไป ในการติดตามและประเมินผลแผนปฏิบัติการป้องกัน ปราบปรามการทุจริตประพฤติมิชอบ โรงพยาบาลท่าอุเทน ประจำปีงบประมาณ พ.ศ.2564 มีองค์ประกอบ 4 ประการ ดังนี้

1. **ผู้เข้าร่วมติดตามและประเมินผล** ได้แก่ คณะกรรมการติดตามและประเมินผล ผู้รับผิดชอบแผนฯ ผู้มีส่วนเกี่ยวข้อง และผู้มีส่วนได้เสีย (stakeholders) และผู้รับผิดชอบโครงการ

2. ขั้นตอนในการติดตามและประเมินผล

2.1 การออกแบบการติดตามและประเมินผล โดยดำเนินการออกแบบการติดตามประเมินผล เริ่มจากการเก็บรวบรวมข้อมูล การนำข้อมูลมาวิเคราะห์ เปรียบเทียบ การค้นหาผลกระทบของการดำเนิน กิจกรรม/โครงการ ผลกระทบต่อองค์กรสอบถามข้อมูลจากผู้รับผิดชอบโครงการ นำมาวิเคราะห์ปัญหา สรุปผลเสนอแนะการแก้ไข้ปัญหา

2.2 วิธีการเก็บรวบรวมข้อมูลการติดตามและประเมินผล โดยดำเนินการเก็บข้อมูลจากแผน ยุทธศาสตร์ฯ แผนการดำเนินการ เอกสารการเบิกจ่าย ภาพถ่าย ทะเบียนทรัพย์สิน เอกสารการดำเนินโครงการจากผู้รับผิดชอบโครงการ

3. **ห้วงระยะเวลาในการติดตามและประเมินผล** คณะกรรมการฯ ต้องดำเนินการติดตามรายงานผล และเสนอความเห็นซึ่งได้จากการติดตามและประเมินผลตามแผนต่อผู้บริหาร เพื่อให้ผู้บริหารรับทราบ พร้อมทั้งประกาศผลการติดตามและประเมินผลให้ประชาชนทราบในที่เปิดเผยภายในสัปดาห์วันนับแต่วันรายงานผลและเสนอความเห็นดังกล่าว และต้องปิดประกาศไว้เป็นระยะเวลาไม่น้อยกว่าสามสัปดาห์โดยอย่างน้อยปีละหนึ่งครั้งภายในเดือน ธันวาคมของทุกปี

4. **เครื่องมือ** อันได้แก่ เครื่องมือ อุปกรณ์ สิ่งที่ใช้เป็นสื่อสำหรับการติดตามและประเมินผล เพื่อใช้ในการรวบรวมข้อมูล ข้อมูลดังกล่าวเป็นได้ทั้งข้อมูลเชิงปริมาณ และข้อมูลเชิงคุณภาพที่มีความสำคัญและจำเป็นในการนำมาหาค่าและผลของประโยชน์ที่ได้รับ เช่น แบบสอบถาม แบบวัดคุณภาพแผน แบบติดตามและประเมินผลโครงการ แบบตัวบ่งชี้ของการปฏิบัติงาน แบบบันทึกข้อมูล แบบรายงาน เพื่อนำไปวิเคราะห์ทางสถิติ และการหาผลสัมฤทธิ์โดยรูปแบบต่าง ๆ และตารางหุ่น (Dummy table)

ภาคผนวก